

Tillykke med valget af vores nyeste GSM udstyr

Vi håber, at De i mange år vil få den fulde glæde af dette udstyr.

Svane Electronic har solgt sikrings udstyr, alarmer, adgangskontrol systemer, samt CCTV siden 1983.

Vi har solgt over 80.000 alarmer under navnet SSI, de første 70.000 af egen produktion og udvikling.

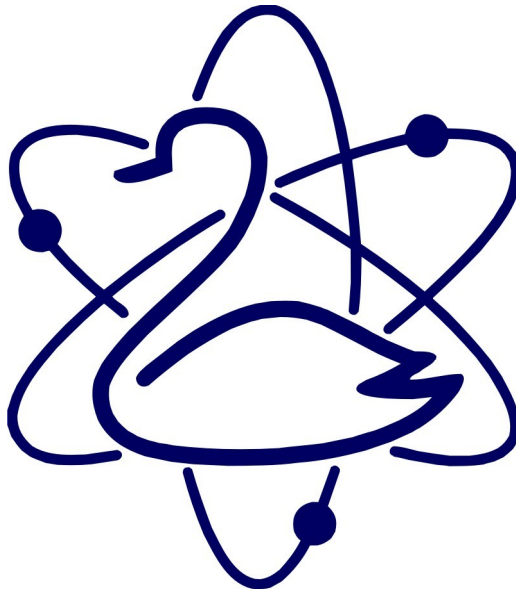
Vi mener stadig at have et solidt tag i det danske marked, med mange produkter og en solid service funktion, der professionelt tager alle de moderne metoder i brug for at fungere som en service partner, der kan og vil betjene alle typer af kunder også de små.

Vores mange år og med anden generation ved roret, håber vi I bliver tilfredse med jeres køb, vores mange leverandører fra store dele af verden, vil og kan sælge gode produkter, som løbende bliver testet for at opnå maksimal funktion og de rette priser.

Vi sælger vores produkter i EU, men hovedparten går til danske kunder, men vi ser en stigende tendens til, at firmaer i EU vil gerne købe fra Danmark, pga. den gode service og vores evne til at finde de rigtige priser.

Ring eller skriv hvis der er et spørgsmål til jeres køb eller fremtidige køb, kig eventuelt forbi og føl på varende, før I træffer jeres beslutning, måske er det at se og føle, det der gør at I træffer det bedste valg, og til jeres økonomi.

Mikael Svane
kunde@svane-el.com
70 25 30 10



Bestillings nummer 6000.0190

Denne GSM kontrol enhed er en SMS fjernbetjent enhed der kontrollerer 2 relæer via SMS beskeder.

Betjening via Master telefon og 4 andre Brugere der kan aktivere relæerne.

Relæ udgangene kan tænde eller slukke via SMS besked, eller styres lokalt ved at trykke på kontakt, eller via telefon opkald.

Denne enhed er velegnet til styring af elektriske apparater, hvor forbrug er mindre end 10A pr. relæ.

Med tilsluttet temperaturføler, kan enhed tænde eller slukke for varmen i f.eks. sommerhus eller rummet, alt efter den omgivende temperatur, og temperaturen kan ændres via SMS besked med en kommando, og det andet relæ kan tænde lyset eller lignende via SMS eller opkald.

Desuden vil en SMS besked sendes til ejers mobil telefon, hvis enhed registrerer hurtige skiftende temperaturer, via en forud indstillede værdi.

Alle tjenester og funktioner skal understøttes af GSM nettet og fungerer med et SIM kort.

Nærmere oplysninger om funktion og avanceret funktion i denne enhed er beskrevet i denne betjeningsvejledning.

Nem lille GSM enhed der er ekstrem nem at anvende i det daglige, indtast eventuelt kommandoerne i vores nye app til mobil telefon enten iPhone eller Android.

Standard SIM kort anvendes til enheden!

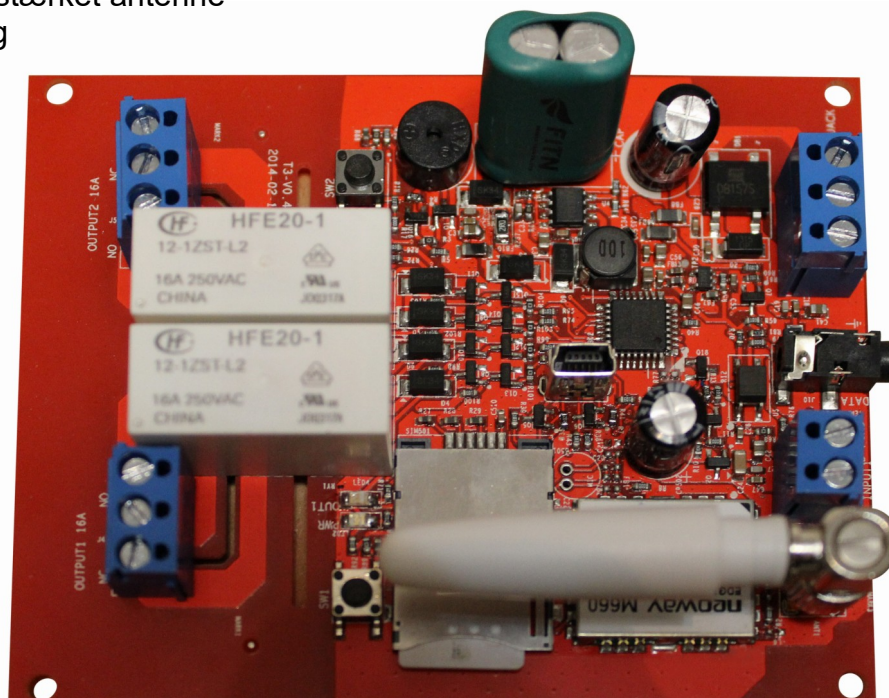
Tilbehør:

SIM kort

Strømforsyning 12V 2A

Eventuelt bedre forstærket antenne

Kasse til indbygning



For din egen sikkerhed

Før du bruger dette produkt, skal du sørge for, at mobil telefoner fungerer godt i området, hvis ikke, så sæt ikke dette produkt i drift.

Strømforsbruget til de tilsluttede apparater kan ikke overstige 2200W. Ellers anvend solidstate relæer.

Den elektriske apparat, hvor strømforsbruget er højere end 1500W skal jordes.

Produktet skal monteres inde i en egnet indkapsling såsom plastkasse.

Produktet indeholder ingen bevægelige dele eller interne justeringer.

Man må ikke gøre forsøg på at reparere dette produkt. Defekte enheder skal være returneres til leverandøren til reparation. Forkert brug, adskilles eller produkt modifikation medfører garanti tab.

Dette produkt skal installeres af en kvalificeret person, alle elektriske ledningsføringer skal udføres i overensstemmelse med de relevante regler.

Før du forsøger at arbejde med enhver elektrisk forbindelse, skal du sikre, alle 230V tilslutninger er slukket.

Dette produkt er et trådløst signal transmission enhed. Hold det væk fra andet elektronisk udstyr, der sandsynligvis forstyrrer de trådløse signaler, og for at undgå signaler interferens.

Hold produktet og dets tilbehør ude af børnene rækkevidde.



Kapitel 1 Funktioner og tilbehør

1,1 Hovedfunktion

Dette produkt er en slags intelligent enhed, det kommer i form af PCB print til både selvstændig brug, eller indbygning inde i dit eget produkt.

Denne produkt giver dig mulighed for at styre andre elektriske apparater forbundet til enhedens to effekt relæer via eksternt GSM netværk.

Fjernstyring via SMS kommando: Produktet styres og indstilles ved at sende SMS kommandoer.

Tilslutning: **12VAC eller 12VDC 2A**

Udgang: Maksimum effekt på relæer maksimum **10A**

M-knappen: Til manuel kontrol af relæ udgang 1 + 2 med TIL/FRA kobling.

Forsinket kontrol udgang.

Fungerer automatisk via forud indstillet tidsskema: Tidsstyring af udgang TIL/FRA.

Ekstern temperaturføler funktion: Sender temperatur forandringer til Master mobiltelefon.

Fungerer automatisk ved temperatur skift: Tilgængelig for effektstyring til opvarmning eller køleanlæg, for at holde den omgivende temperatur indenfor indstillet område eller ved fast temperatur værdi.

SMS alarm, når temperaturen hurtig forandres, eller når den forud indstillede værdi opnås: Når den registrerer det hurtige skift, eller område for forud indstillet alarm værdi i omgivelses temperatur, den kan sende automatisk SMS alarm besked til Master mobiltelefon.

Support til 5 mobil telefoner. 1 Master telefon og 4 Bruger telefoner

Automatisk tids synkronisering.

SMS underretning ved ekstern strømsvigt, og svagt GSM signal.

1.2 Pakkens indhold

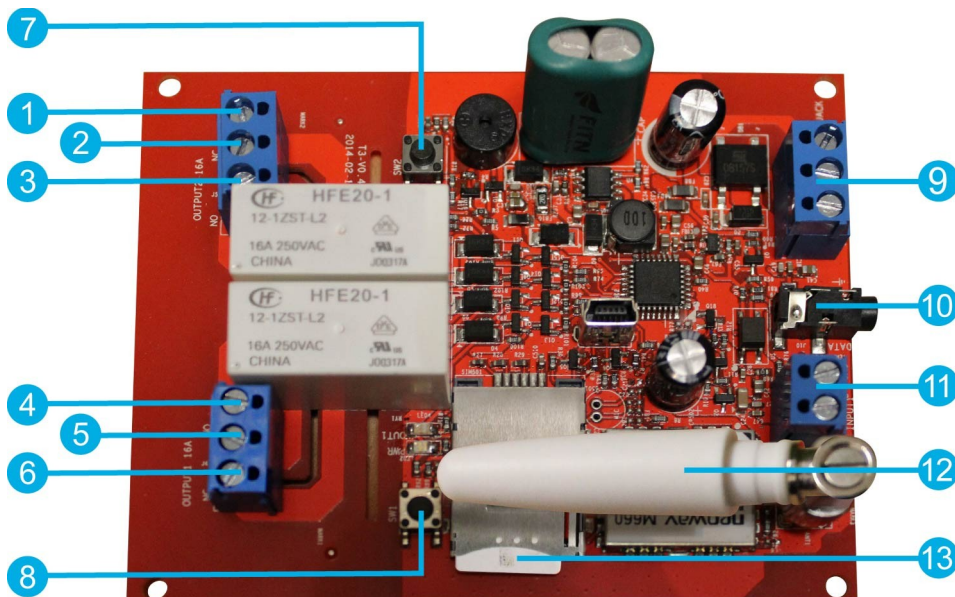
GSM print til indbygning (1 enhed)
 Temperaturføler (1 enhed)
 Brugsanvisning (1 enhed)

Tilbehør:

Strømforsyning 12VDC 2A
 SIM kort standard model
 Ekstern antenne med mere forstærkning
 Kasse til indbygning

1.3 Produkt instruktioner

- 1- 6. Relæ udgangs klemrække
7. Udgang M2 med manuel knap for aktivering
8. Udgang M1 med manuel knap for aktivering
9. GSM print 12VAC/DC indgang
10. Temperatur føler
11. Sensor indgang 3-12V
12. GSM kort antenne
13. SIM kort indgang



Figur 1: Enhed instruktioner

1.4 LED indikator og "Beep" advarselstone

1. Strømindikator
2. Udgang 1 status LED
3. Udgang 2 status LED
4. GSM indikator LED
5. Trådført sensor LED
6. Temperatur sensor LED

Indikator	Aktion	Status
Strøm (grøn) lys	Slukning	Ingen strømforsynings indgang
	Konstant lys	Har strømforsynings indgang
GSM (grøn) lys	Konstant lys	Ikke installeret SIM kort, eller ikke genkende SIM kortet.
	Flash langsomt (1 gang/sekund)	Registrer GSM netværk og i standby tilstand.
	Flash hurtigt (2 gange/sekund)	Forarbejdning SMS kommando eller sende sms.
Udgang 1 - 2 status lys	Konstant lys	Relæ (C + NO tilsluttet)
	Slukket	Relæ (C + NC tilsluttet)
"Beep" Advarsel tone (standard slukket)	Én gang	Enheden skifter forsyning status.
	Flere gange	Enhed tabt ekstern strømforsyning
	Langt bip	Enhed er lykkedes registrere GSM netværk, eller det er lykkedes at nulstille til fabriks værdi.

Note: "Beep" Advarselstonen kan tænde eller slukke via SMS kommando.

Se kapitel 3.9 for yderligere oplysninger.

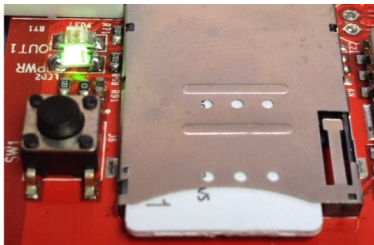
Kapitel 2 Installation

2.1 Installation af SIM kortet

Sæt SIM kortet ind i kortholderen uden strøm på enhed, og kontroller at det afskårne hjørne er inde og det gyldne kontakt område vender nedad.

Skub SIM kortet, indtil der høres en låse lyd, **og altid uden strøm på.**

Hvis du vil fjerne SIM fra enheden, skal du gentage de samme trin modsat, **og altid uden strøm på.**



Bemærk:

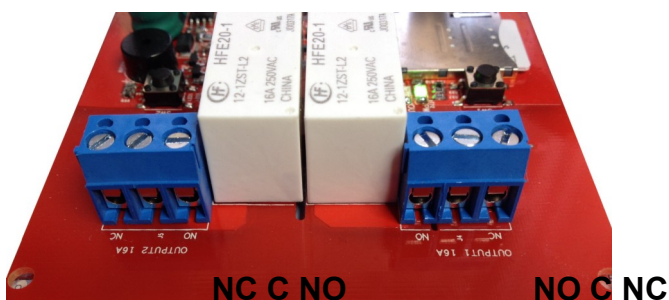
1. Køb et GSM SIM kort (mobiltelefon kort) fra GSM teleudbyder og installer det i enhed, dette SIM kortnummer benævnt som enheds nummer i denne vejledning.
2. Brugeren skal aktivere nummervisning, og deaktivere PIN-koden på SIM kortet, samt telefon svarer, samt andre service tjenester inden isætning.
3. Skift den oprindelige adgangskode ved brug. Vær sikker på at holde adgangskode og SIM kort nummer hemmeligt.
Giv ikke disse oplysninger til andre end den autoriserede bruger, for at sikre din sikkerhed.
4. Det anbefales at slette alle modtagne SMS beskeder, gemt på SIM kortet, før du bruger det i enheden.

2.2 Relæ udgange

Hver relæ udgang har en klemrække med tre terminaler (SPDT relæ kontakt). **NC C NO.**

Disse kan belastes med 230VAC 10A som maksimum!

Terminalerne er isoleret fra det øvrige elektronik, og relæerne har hukommelse for sidste status hvis strømmen går.



Bemærk:

Den maksimale forbrug på relæ udgang er **10A belastning**. Overbelast aldrig denne enhed. Ved større effekter så anvend et solidstate relæ!

Signal niveau **minimum 12** maksimum er 31.

2.3 GSM 12V forsynings indgange

12V strømforsyning indgang: Denne terminal har tre bens klemrække for tilslutning af ekstern 12VDC eller 12VAC strømforsyning. typisk gennemsnitlige værdi er 20mA @ 12VDC. Kun to klemrækker bruges til enten DC eller AC strømtilslutning.

Bemærk:

1. Respekter spænding på den eksterne strømforsyning. Skader forårsaget af overspænding er ikke dækket af garantien.
2. Sørg for at GSM strømforsyning er 12V 2A, mindre strøm kan forårsagede GSM forstyrrelse og risikere ikke at fungere.

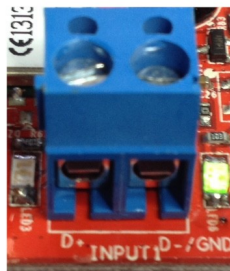
Det må anbefales at bruge en af vore strømforsyninger med batteri backup funktion, for at garantere en sikker drift ved 230VAC strømsvigt.

Temperaturføler indgang:

Dette stik forbindes med temperaturføler, som er inkluderet i pakken.

Trådført indgangs:

Denne terminal har to bens klemrække til tilslutning af eksterne sensorer. Indgang aktiveres ved at sætte 3-12V ind på terminal.



+3-12 0V

Ved aktivering af indgang, sendes der til Master telefon en SMS, om at indgang er aktiveret

2.4 GSM opstart

Start:

1. Ved afslutningen af lednings montage og øvrig installation, og tilslutning af ekstern strømforsyning.

Du kan kontrollere driften ved at iagttage LED indikatorer:

Når der er strøm på, vil alle LED indikatorer blinke tre gange og den interne diagnostik udføres.

Mens den søger efter et GSM net, vil GSM LED blinke grønt ca. en gang pr. sekund.

Når enheden har forbindelse til et GSM netværk, vil GSM LED blinke langsomt, cirka en gang hvert tredje sekund.

Hvis SIM kortet har PIN kode der stadig er aktiv, vil GSM LED blinke hurtigt, cirka tre gange pr. sekund. Fjern pin kode!

Din enhed er nu klar til brug.

Standard tilstand af enheden er at relæer er deaktiveret.

Bemærk:

1. Hvis GSM indikatoren er ikke lyser konstant, indebærer det at SIM kortet ikke fungerer normalt, og alle funktioner i denne enhed vil ikke fungere.

2. Kontroller GSM netværk signal på installations sted:

GSM netværkets signalstyrke kan påvirke enheds funktion, før du bruger enhed, skal brugeren sikre sig, at enhed bruges i et område med en stærk GSM netværk signal. Send #27# for signal niveau. Signal niveau **minimum 12** maksimum er 31

Ved første gangs brug, skal brugeren udføre en test ved at sende kommando SMS til enheden. Dette giver brugeren mulighed for at kontrollere GSM netværk forbindelse.

Kapitel 3 Håndtering af enhed

3.1 Tilføj en master nummer for at starte enheden

Hvis enhed bliver brugt for første gang, eller enhed er blevet nulstillet til fabriks indstillingerne, skal Master brugerens nummer programmeres ind i enhed.

Metode: Brugeren sender følgende SMS til enhed via hans/hendes mobiltelefon (telefonnummeret vil være Master nummer):

***Tilføj et master nummer til enhed ved at sende en SMS til enheds SIM kort nummer:
#00#***

Hermed er Master nummeret programmeret.

3.2 Styring af SMS kommandoer

Ejeren (Master) eller familie kan redigere og sende SMS kommandoer til enhed, for at styre funktionerne i enhed.

Alle indstillingerne i enhed kan indstilles eller justeres via en SMS kommando.

SMS beskeder har følgende syntaks:

Ejer (Master) brugerens SMS kommando format: # kode # indhold #.

Familie brugernes SMS kommando format: # kode # indhold # kodeord #.

Hver kommando er normalt bekræftet ved en reaktion SMS der sendes tilbage til afsenders telefon. I tilfælde af en fejl er fundet i en kommando vil enhed reagere med fejlmeddelelse til afsenderen.

Alle indgående SMS beskeder, der indeholder mellemrum og andre ugyldige tegn bliver slettet uden nogen fejl respons.

Bemærk

1. "#" symbolet må ikke ignoreres, når du skriver en SMS kommando.
2. Ingen mellemrum tilladt inden for disse kommandoer.

3.3 Definer brugere og kodeord

Der er to mobiltelefon bruger niveauer:

Master bruger:

Kan kontrollere alle funktioner på enhed, Master brugeren gemmer hans / hendes mobilnummer i enheden hukommelse. Kun et Master mobilnummer (Master telefon nummer) på denne enhed.

Familie brugere:

De fire familie brugere har adgang til at bruge to kommandoer til at tænde eller slukke enheds relæ udgange.

Andre mobilbrugere har ikke adgang til at anvende enhed.

Definition af brugerne skal konfigureres ved hjælp af kommandoerne fra følgende tabel:

Kategori	Funktion	Kommando
Definer brugere	Tilføj en master nummer til enhed	#00#
	Skift master brugers nummer	#14#NyMasterNummer#
	Tilføj en familie nummer	#06#Familenummer#
	Tjek familie nummer	#06#
	Slet en familie nummer	#15#Familenummer#
	Slet alle familie numre	#15#
Adgangskode	Skift password	#04#Gammel#Ny#

Det maksimale antal cifre i telefon nummer er 16.

Adgangskoden skal være et 4 cifret nummer.

Den oprindelige adgangskode er 1234.

Enhed skal nulstilles til fabriksindstillingerne for at fjerne gammel master nummer, før nyt kodes.
(Se kapitel 3.11)

3.4 Tænd / sluk enheds udgang

Funktionen af begge relæer 1 og 2 kan styre tænd/sluk med 3 metoder som følger:

Metode 1: Ved at trykke på M knappen manuelt

M knap ligger tæt på udgang klemrækker på enhed, tryk et halvt sekund. Den grønne udgangs LED, lyser konstant eller slukker, for at indikere at relæ udgang er aktiveret eller deaktiveret.

Bemærk!

Hvis enhedens relæ udgangs status ændres manuelt, (via at trykke M knappen ned i 1/2 sek., sendes SMS kommando eller foretage et telefon opkald), den satte timer eller forsinket temperatur kontrol af enhed vil blive ugyldige automatisk, og en SMS besked vil blive sendt til Master, men indstillingen af tidsrum, og temperaturområde parametre vil blive gemt, indtil enhed er nulstillet til fabriksindstilling.

Metode 2: Ved et telefon opkald

Hvis Master bruger ringer til enhed, vil enheds udgangene aktiveres eller deaktiveres, når brugeren hører ringetone i telefonen.

Dette opkald vil blive afbrudt automatisk.

Brug af enhed til indgående opkald skal konfigureres på forhånd ved hjælp af kommandoer som følgende tabel:

Kategori	Funktion	Kommando
Sæt skift TIL / FRA relæ udgang ved ringe op	Sæt TIL/FRA både relæ 1 og 2 ved at ringe op	#10#1#
	Sæt TIL/FRA relæ 1 ved at ringe op	#10#2#
	Sæt TIL/FRA relæ 2 ved at ringe op	#10#3#
	Sæt genstarte både relæ 1 og 2 ved at ringe op	#10#4#
TIL / FRA ved at ringe op	Aktiv TIL/FRA ved at ringe op (standard)	#09#1#
	Deaktiver TIL/FRA ved at ringe	#09#0#

Metode 3: Ved SMS-kommando

Kategori	Funktion	Kommando	
Skifte tænd / sluk af SMS	Tænd Relæ 1 udgang manuelt	#01#1#	
	Sluk Relæ 1 udgang manuelt	#01#2#	
	Tænd Relæ 2 udgang manuelt	#02#1#	
	Sluk Relæ 2 udgang manuelt	#02#2#	
	<i>Kun familie nummer hvis programmeret ind, svar altid til Master telefon ↓↓↓</i>		
	Familie bruger aktiverer Relæ 1 udgang manuelt	#01#1#kodeord#	
	Familie bruger deaktiverer Relæ 1 udgang manuelt	#01#2#kodeord#	
	Familie bruger aktiverer Relæ 2 udgang manuelt	#02#1#kodeord#	
	Familie bruger deaktiverer Relæ 2 udgang manuelt	#02#2#kodeord#	

Adgangskode skal være 4 cifre kodeord nummer. **Standard 1234**

SMS svar vil også blive sendt til Master brugeren, når Familie brugere anvender disse to kommandoer for at ændre enheds udgang med succes. Familie bruger kan også betjene relæ ved opkald. Ved termostat funktion kan ingen af disse funktioner aktivere det relæ der anvendes.

3.5 Genstart af enhed udgang

Når relæ udgang genstartes, hvis det var TIL, vil det være FRA i 5 sekunder og derefter TIL igen automatisk; Ellers, hvis det var FRA, vil det være TIL i 5 sekunder og derefter FRA automatisk. Udgangen af både relæ 1 og relæ 2 kan styres genstart straks ved to metoder som følger. For forsinket og tidspunkt genstart, se kapitel 3.6.2 og 3.7.2.

Metode 1: Ved opkald

Kategori	Funktion	Kommando
Genstart straks ved ringe	Sæt genstarte relæ 1 ved at ringe	#10#5#
	Sæt genstarte relæ 2 ved at ringe	#10#6#

Metode 2: Ved SMS kommando

Kategori	Funktion	Kommando
Genstart straks via SMS	Genstart relæ 1	#01#3#
	Genstart relæ 2	#02#3#

Referat er tidsparametre, dens tid er 0 - 720 minutter

Når protokollen er 0, "forsinket genstart af SMS" funktionen vil være ugyldig, men den nuværende funktions status vil ikke blive ændret.

3.6 Forsinket kontrol

3.6.1 Forsinket TIL / FRA af enheds relæ udgange

Indstillingen af enhed kan indstilles til at forsinke enheds TIL/FRA for en periode med SMS kommandoer.

Når "forsinket TIL/ FRA af enhed" funktionen anvendes, den satte "tids skift på udgang" funktionen vil være ugyldig på en gang.

Når "forsinket TIL enhed" kommando er modtaget og hvis enhed udgang er TIL, vil enhed udgang skiftes straks og være TIL igen indtil indstillingen forsinket tid er nået.

Modsat, hvis enheds udgang er FRA, vil udgang forblive FRA indtil indstillingen forsinket tiden er ved at nås.

Når "forsinket FRA enhed" kommando er modtaget, og hvis enhed udgang er TIL, vil enhed udgang forblive i TIL tilstand og FRA når indstillingen forsinket tid er nået. Hvis enheden udgang er FRA, vil den blive TIL straks og være FRA igen, når den kommer til indstillingen forsinket tidspunkt.

Master bruger sender følgende SMS besked:

Kategori	Funktion	Kommando
Forsinket skift TIL / FRA	Indstil relæ 1 tændes efter * minutter.	#11#1#minutter#
	Indstil relæ 2 tændes efter * minutter.	#11#2#minutter#
	Indstil både relæ 1 og 2 tændes efter *minutter.	#11#3#minutter#

Minutter er tids parametre, dens område er 0 - 720 minutter,
Når minutter er 0, "forsinkelse at tænde / slukke enhed" funktionen vil være ugyldig, men den nuværende udgang status vil ikke blive ændret.

3.6.2 Forsinket ændring enheds udgang

Master bruger sender følgende SMS besked:

Kategori	Funktion	Kommando
Forsinket ændring	Indstil relæ 1 ændrer status efter * Minutter.	#12#1#minutter#
	Indstil relæ 2 ændrer status efter* Minutter.	#12#2#minutter#
	Indstil både relæ 1 og 2 ændres status efter * minutter.	#12#3#minutter#

3.7 tidspunkt opsætning

3.7.1 Aktiver skifte tidspunkt på udgang

Indstilling af enhed kan indstilles til at tænde for en periode og derefter slukkes efter periode.

Efter vellykket indstilling af tid periode til at tænde for enheden udgang, vil tidsplanen gemmes på enhed indtil enhed er nulstillet til fabriksindstillingerne. Men "tidspunktet til at aktivere udgang" funktionen anvendes kun, når "aktivere tidspunkt aktivere udgang" indstilles.

Hvis enhedens udgang status ændres manuelt (herunder tryk M knappen, sende SMS og foretage telefonopkald), den forud indstillede tidspunkt, udsætte eller temperaturkontrol af enhed vil blive ugyldige automatisk, men af opsætnings tiden vil blive gemt indtil enhed er nulstillet til fabriksindstillingerne.

Master bruger sender følgende SMS besked:

Kategori	Funktion	Kommando
Tids periode	Indstil tidsperiode	#20#dag#StartTid#SlutTid#

Ugedage: Et ciffer, ligger værdierne i intervallet "0" til "9".
Følgende tabel indeholder beskrivelser af hver værdi:

Værdi	der svarer dag
0	Hver dag
1	Mandag
2	Tirsdag
3	Onsdag
4	Torsdag
5	Fredag
6	Lørdag
7	Søndag
8	Mandag til Fredag
9	Weekend

StartTid og SlutTid: Består af 4 cifre (tt:mm) og arbejder som et 24 timers ur.
Den StartTid og SlutTid skal være i samme dag, og skal SlutTid være senere end StartTid.

Enheds udgang vil tænde på StartTid og slukke ved SlutTid.

For eksempel: #20#1#0000#2130#, 0000 betyder tid 00:00, 2130 betyder tid 21:30.

Kategori	Funktion	Kommando
Tid med skift på	Aktiver timer for at aktivere for både relæ 1 og 2	#19#1#
	Aktiver timer start af relæ 1	#19#2#
	Aktiver timer start af relæ 2	#19#3#

Efter disse indstillinger, vil enhed skifte TIL/FRA automatisk i henhold til indstillingerne for tidsplanen.

3.7.2 Aktiver tidspunkt genstarte produktionen

Relæ udgang 1 og 2 kan styres tidspunkt genstart med følgende SMS kommandoer:

Kategori	Funktion	Kommando
Tidspunkt genstart	Aktiver tidspunkt genstarte både relæ 1 og 2	#19#4#
	Aktiver tidspunkt genstarte relæ 1	#19#5#
	Aktiver tidspunkt genstarte relæ 2	#19#6#

Se kapitel 3.7.2 "Indstil tidsperiode".

Udgang vil genstarte op til to gange på StartTid og SlutTid på ugedag.

3.7.3 Deaktiver tidspunkt kontrol

Begge tidspunkt start og tidspunkt genstarte funktioner kan deaktiveres ved følgende SMS kommando:

Kategori	Funktion	Kommando
Deaktiver kontrol tidspunkt	Deaktiver tidsstyring	#19#0#

3.8 Automatisk udgang styring ved temperatur kontrol

3.8.1 Aktiver automatisk styret af temperatur

Den eksterne temperaturføler skal forbindes med enhed via stik. *Leveres med enhed!*
Udgangens status styres af omgivelsestemperatur automatisk.

Hvis "tidspunkt skifte på enhed" eller "forsinket tænd / sluk enhed "er deaktiveret, vil enhed udgang tænde eller slukke efter temperatur indstillingen.

Hvis "tidspunkt skifte på enhed" eller "forsinket TIL/FRA enhed "er aktiveret, vil temperaturen kontrolfunktion kun gyldig når udgang er TIL (herunder tidspunktet aktiveret eller forsinket TIL tidspunkt).

For eksempel: Enhed bruges til kontrol af opvarmningsanlæg. Hvis brugeren indstiller enhedens udgang TIL når indendørs temperaturen er under 20 grader, og FRA når indendørs temperatur er over 28 grader.

I mellemtiden kan brugere indstille enheds udgange TIL, fra 9:00 til 17:00. I dette tilfælde vil udgang tænde eller slukke udgang, i henhold til temperaturen automatisk imellem kl. 09:00 til 17:00.

Master sender følgende SMS besked:

Kategori	Funktion	Kommando
Temperatur reguleringsområde	Indstil temperatur kontrol område	#24#A#B#

A er den lave temperatur værdi, f.eks. 20°

B er den høje temperatur værdi, f.eks. 21°

Værdierne kan indstilles inden for området -10 til +50° celsius.

Hvis **A** er lig med **B**, konstant temperatur kontrol være aktiveret.

Efter vellykket indstilling af temperatur, temperatur parameter vil blive gemt på enhed indtil enhed nulstilles til fabriksindstillinger.

"Auto styring af temperatur" funktionen er kun i funktion, når der anvendes følgende kommando indstilling.

Kategori	Funktion	Kommando
Aktiver temperatur kontrol	Når temperatur er lavere end A, relæ 1 skifter til TIL, når det er højere end B, relæ 1 skifter til FRA.	#23#1#1#
	Når temperatur er lavere end A, relæ 2 skifter til TIL, når det er højere end B, relæ 2 skifter til FRA.	#23#1#2#
	Når temperatur er lavere end A, relæ 1 & 2 skifter til TIL, når den er højere end B, relæ 1 & 2 skifter til FRA.	#23#1#3#
	Når temperatur er højere end B, så relæ 1 skifter til TIL, når det er lavere end A, relæ 1 skifter til FRA.	#23#2#1#
	Når temperatur er højere end B, så relæ 2 skifter til TIL, når det er lavere end A, relæ 2 skifter til FRA.	#23#2#2#
	Når temperatur er højere end B, relæ 1 & 2 skifter til TIL, når det er lavere end A, relæ 1 & 2 skifter til FRA.	#23#2#3#

Efter disse indstillinger, vil enhed tænde eller slukke udgang automatisk i henhold til indstillingen af temperatur området.

Eksempel 1: Sæt kommandoer: #24#10#20# og #23#1#1#, hvis den miljø-mæssige temperatur er 9° (Under begrænsning af 10° på kommando), vil enhed udgang være tændt til apparat opvarmning; og hvis den omgivende temperatur er 21° (over begrænsningen på 20 grader i kommando), vil udgang blive slukket og varme slukker.

Eksempel 2: Sæt kommandoer: #24#10#20# og #23#2#1#, hvis omgivelses temperatur er 21° (over begrænsningen på 20° i kommando), vil enheds udgang tænde air aircondition; og når temperatur er 9° (under begrænsning på 10° i kommando), vil enheds udgang være slukket, og aircondition stopper.

3.8.2 Deaktivere automatisk styret af temperatur

Master bruger sender følgende SMS besked:

Kategori	Funktion	Kommando
Deaktiver temperatur kontrol	Deaktiver temperatur kontrol	#23#0#

3.9 Temperatur alarm

3.9.1 Over temperatur alarm

En række temperaturer kan forud indstilles på enhed. I dette tilfælde, hvis omgivelser temperatur detekteres af den forud indstillede temperatur område, vil enhed automatisk sende SMS alarm besked til Master mobiltelefon.

(Se kapitel 3.10.3 for at vælge meddelelses metoden ved alarm).
Denne funktion afhænger af temperaturføleren.

Master bruger sender følgende SMS besked:

Kategori	Funktion	Kommando
Over temperatur alarm	Indstil temperatur grænser, ved alarm	#22#C#D#
	Aktiver "over temperatur" alarm	#21#1#
	Deaktiver temperatur alarm (ved sat temperatur alarm)	#21#0#

- **C** er minimum temperatur værdi
- **D** er maksimum temperatur værdi.

Standard værdi er følgende:

- **C** er 20°
- **D** er 30°

Værdierne kan indstilles inden for området -10 til +50 grader.

3.9.2 Temperatur ved hurtig skift giver alarm

En tidsperiode værdi og temperatur skifte værdi kan forud indstilles på enhed.

I dette tilfælde, hvis omgivelse temperatur ændrer sig til forud indstillede værdi, inden den forud indstillede periode, vil en SMS alarm besked automatisk blive sendt til Master mobil telefon.

(Se kapitel 3.10.3 til vælge anmeldelsen metode, når alarmeren)
Denne funktion afhænger af temperaturføleren.

Master bruger sender følgende SMS besked:

Kategori	Funktion	Kommando
Temperatur hurtig skift alarm	Indstil temperatur skift parametre	#26#Temp#Tid#
	Aktivering af hurtig skift alarm	#25#1#
	Deaktivering af hurtig skift alarm	#25#0#

- Temperatur: Værdierne ligger i området fra 1 til 50 celsius grader.
- Tid: Værdierne ligger i området fra 1 til 300 minutter.
- Standard temperatur er 2 grader, og tid er 1 minut.

Denne funktion er udelukkende for hurtig advarsel ved skift i temperaturen, ud over det normale.

3.10 SMS meddelelse og Beep tone

3.10.1 SMS meddelelse og Beep tone på enheds udgang skift

Enhed vil standard underrette brugeren, når niveau af udgang ændres, med en SMS besked. Master kan aktivere / deaktivere denne SMS besked.

"Beep" advarselstone vil blive lyde hvis niveau af enhed er ændret. "Beep" advarsels tonen er som standard slukket.

Master bruger sender følgende SMS besked:

Kategori	Funktion	Kommando
Relæ udgang skift meddelelse	Aktiver SMS meddelelse (Standard)	#03#1#
	Ingen SMS meddelelse	#03#0#
	Aktiver "Beep" advarselstone	#13#1#
	Deaktiver "Beep" advarselstone (Standard)	#13#0#

3.10.2 SMS advarsel af ekstern strømforsyning skift

Enhed vil underrette brugeren, når niveau på den eksterne strømforsyning er ændret, med en SMS besked.

Master bruger sender følgende SMS besked:

Kategori	Funktion	Kommando
Strømforsyning svigt SMS meddelelse	SMS besked (Standard)	#05#1#
	Ingen SMS besked	#05#0#

Mistet ekstern strømforsyning:

Hvis enhed er koblet fra ekstern vekselstrøm eller tab af AC sker, er alle funktioner på enhed deaktiveret, herunder M knappen, og alle SMS kommandoer.

Genoptag ekstern strømforsyning:

Hvis spænding er tilgængelig igen, sendes SMS besked til Master telefon.

Når den eksterne strømforsyning genoptages af enhed, vil den beholde sin tidligere arbejdes status. For eksempel, hvis udgang er koblet TIL før den eksterne strømforsyning forsvandt, vil udgang være tændt når den eksterne strømforsyning genoptages.

Hvis strømforsyningen er tændt og slukket ofte, vil enhed sende SMS besked.

3.10.3 SMS meddelelse ved sensor alarm

Når sensoren udløser enhed alarm, kan to meddelelses metoder vælges, såsom at sende en SMS besked eller foretage et opkald til Master mobiltelefon.

Master sender følgende SMS besked:

Kategori	Funktion	Kommando
Føler alarm meddelelse	SMS notifikation (Standard)	#17#1#
	Ingen SMS meddelelse	#17#0#
	Opkald meddelelse (Standard)	#18#1#
	Ingen meddelelse ved opkald	#18#0#
Indgangs aktivering	Indgang aktivering +3 til +12V	#28#1#
	Indgangs deaktiveret	#28#0#

3.10.4 SMS underretning ved svagt GSM signal alarm

Når GSM signalet er svagt, kan enhed ikke fortsætte på GSM net.

Master sender følgende SMS besked:

Kategori	Funktion	Kommando
Føler alarm meddelelse	Svagt GSM signal alarm funktion TIL (Standard)	#27#1#
	Svagt GSM signal alarm funktionen FRA	#27#0#

3.11 Kontroller status

Master sender følgende SMS besked:

Kategori	Funktion	Kommando
Tjek udgang status	Relæ 1 status	#01#
	Relæ 2 status	#02#
Tjek drift status	Enhed drifts status	#07#
	Kontroller at opkalds TIL/FRA status	#10#
Tjek GSM	GSM net signalstyrke	#27#
	Tidspunkt indhold, kontrol og parametre	#19#
Check tidspunkt kontrol	Tjek den aktuelle temperatur værdi	#21#
Check temperatur	Kontroller temperatur alarm status og område	#22#
	Kontroller temperatur kontrol status og område	#23#

3.12 Nulstilling af enhed

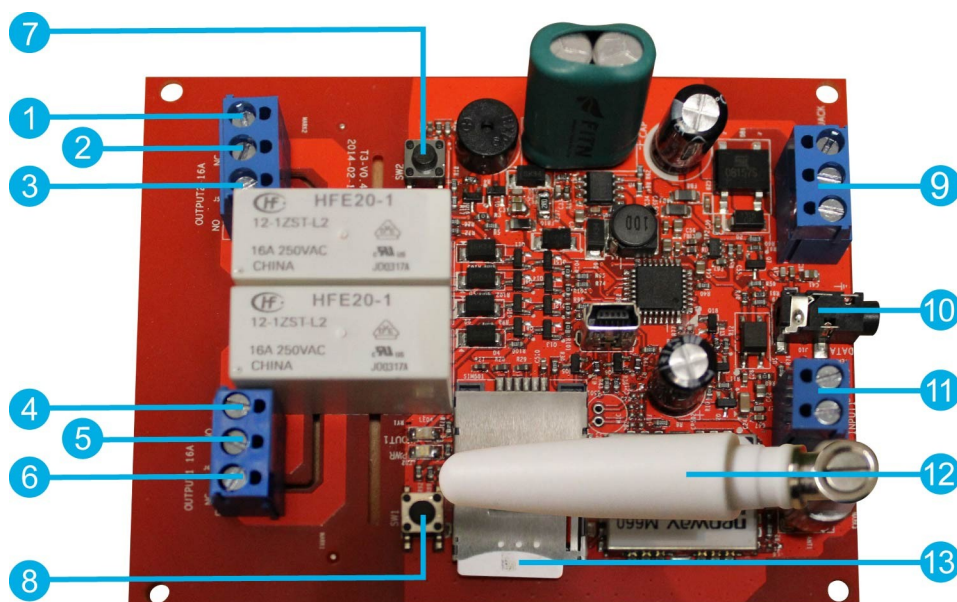
Denne funktion nulstiller alle programmerede indstillinger til deres oprindelige værdier, herunder fjerne alle bruger numre, tidspunkt parameter og temperatur parameter.

Så denne funktion skal bruges med forsigtighed, da det også sletter alle indstillingsværdier.

Kategori	Funktion	Kommando
Nulstil enhed totalt	Nulstil til fabriksindstillinger	#08#password#

En lang "bip" tone (hvis aktiveret) vil blive hørt, og det betyder at nulstille enhed med succes.

1. Tryk på M2 knappen på enheden i 5 sekunder. Send herefter med det samme følgende:
2. **Ny** Master bruger sender følgende SMS besked: #08#1234# (#08#kodeord#)



Ved tryk på M2 i 5 sekunder gives tilladelse til en reset fra fremmed telefon, og ikke mere. Herefter programmeres ny Master telefon ved at sende #00# fra den telefon som ønskes som Master. Kun en telefon kan blive Master.

Ved ændring af Master kan følgende sendes fra Master telefon for at aktivere ny master:

#14#nyt nummer#

I Danmark anvendes 0045 foran alle mobil numre! Så 004512345678 landekode + nummer!

Dette sendes til enheds SIM kort nummer!

Reset!
#AM#3#

Kapitel 4 Vedligeholdelse

Hvis enhed ikke i brug i lang tid, bør den være slukket.

Brug fjernbetjeningen enhed i passende temperatur område.
For høj eller for lav temperatur vil sandsynligvis beskadige enhed.

Prøv at holde enhed og alle dens tilbehør tørt.

Ikke opbevare og bruge det i badeværelset, eller et andet sted med høj luftfugtighed. Lad ikke vand eller andre væsker ind i enhed, ellers kan det medføre funktionsfejl.

Opbevar ikke og brug enhed i støvet omgivelser.

Forsøg ikke at åbne den undtagen som anvist. Hvis enhed ikke fungerer normalt, kan du prøve at løse det som vejledning af "generel fejlfinding", hvis problemet kan ikke løses, kontakt med forhandleren med det samme.

Kapitel 5 Generel fejlfinding

Nr.	Generelle fejl	Mulig årsag	Løsning
1	Strøm indikator LED slukker	Ingen strøm.	Tjek enhed eksterne strøm-forsyning
2	GSM indikator LED slukker	Kan ikke finde eller identificere SIM kortet. Strøm tilgang er frakoblet.	SIM kort ikke installeret korrekt: Sluk enhed og kontroller det igen. Tænd for enheden.
3	Udgang kan ikke ændres af M knappen.	Ingen strøm på indgang. Afbryderen er frakoblet.	Tjek enheds strømforsyning. Tænd for enheden.
4	Alle funktioner deaktiveret (Indikator er fungerer)	Opkalds id er ikke aktiv. Utilstrækkelig penge på SIM kortet.	Kontakt netværk udbyder til aktiv SIM kort funktion. Betal for kort forbrug.
5	Enhed reagerer ikke ingen drift.	Enhed fungerer unormalt.	Sluk for strømmen, kontrollere SIM-kort, eller nulstille til fabriksindstilling.
6	Efter strøm på enhed, GSM Indikator fortsætter med at blinke.	Netværk signal svagt eller netværk optaget.	Hvis mobiltelefonens signalet er for svagt, placerer enhed andet sted med stærkt signal og prøv igen.
		SIM kortets PIN kode aktivt.	Fjern PIN kode.
		SIM kortet er ugyldigt.	Kontakt til den lokale operatør for at kontrollere dette.
7	Master nummer eksisterer allerede	Anden master er allerede programmeret i enhed	Ændre Master nummer eller tilbage til fabrik indstilling.
8	Ugyldig format tjek venligst og prøv igen.	Ugyldig kommando.	Der henvises til bruger manual.
9	Ingen tilladelse af bruger		Brug Master mobiltelefon til at prøve kommando igen.

Bemærk: Hvis problemet ikke kan løses med ovenstående retningslinjer, kontakt til din lokale forhandler eller efter servicecenter.

Kapitel 6 vigtigste tekniske parametre:

GSM strømforsyning	12V AC/DC 2A
Relæ type	Holderelæ 10A 250V AC
Tilslutning typen	Klemrække tilslutning
Driftstemperatur	-10 °C ~ +50 °C
Opbevar	-20 °C ~ 60 °C
Relativ fugtighed	10 - 90%, uden kondensering
Kommunikation protokoller	GSM FASE 2/2 + (herunder data drift)
Data interface	GSM SIM kort 1.8V / 3.0V
Ekstern temperatur sensor	-30 °C ~ 100 °C
GSM bånd	850/900/1800/1900 MHz

Vigtigt:

SIM kort skal være uden kode og telefonsvarer og andre reklame sendinger.

Tilkøb af programmering kan bestilles sammen med enhed, men send enheds funktioner med mail.

Spørgsmål, så ring eller mail til serviceafdeling.

Engelsk	Dansk
The parameter is wrong, please check and try again.	Parameteren er forkert, du skal tjekke og prøv igen.
The command of reset factory setting is #08#password#.	Kommandoen for nulstilling Fabriksindstillingen er #08#kodeord# .
Invalid format, please check and try again.	Ugyldigt format , du skal kontrollere og prøv igen.
Sorry, you are not authorized to use this command.	Undskyld, du har ikke tilladelse til at bruge denne kommando .
Invalid number , please check and try again.	Ugyldigt nummer, skal du kontrollere og prøv igen.
Primary password error.	Primær adgangskode fejl .
Invalid phone number. Please check and try again.	Ugyldigt telefonnummer. Kontroller og prøv igen.
Password error. It is 4 digit number.	Kodeord fejl . Det er 4-cifret nummer.
Fail to add the family number.	Fejler i at tilføje familiens nummer.
Family number is full. Please delete the old number firstly.	Familie nummer er fuld. Slet det gamle nummer først.
Family number is:	Familie nummer er:
Family number is empty.	Familie nummer er tom.
The family number already exists.	Familie nummeret findes allerede.
The family number does not exist.	Familie nummer findes ikke.
Invalid parameter, please check and try again. The correct parameters is:	Ugyldig parameter, skal du kontrollere og prøv igen. Det korrekte parametre er:
Invalid parameter, please check and try again.	Ugyldig parameter , skal du kontrollere og prøv igen.
The quantity of parameters is wrong.	Mængden af parametrene er forkert.
Wrong Password.	Forkert adgangskode.
Welcome to use SimPal.\nYour Password is:1234.	Velkommen til at bruge SimPal.\nDit kodeord er: 1234
The master number already exists.	Findes Master nummeret eksisterer allerede .
Reset the device to factory setting successfully.	Nulstil enheden til fabriksindstillingen med succes.
New password is %s.	Ny adgangskode er %s.
The family number set successfully.	Familie nummer indstillet korrekt.
The family numbers set successfully.	"Familie numre indstillet korrekt.
New master number set successfully.	Nyt master nummer indstillet korrekt.
OFF	FRA
ON	TIL
Line 1 OFF	Linje 1 FRA
Line 1 ON	Linje 1 TIL
Line 2 OFF	Linje 2 FRA
Line 2 ON	Linje 2 TIL
Restart Line %d successfully, Line %d is %s now.	Genstart Linje%d OK, Linje%d er %s nu.
Set no SMS notification when device output changed.	Sæt ikke SMS meddelelse, når enheden udgang ændres.
Set SMS notification once device power output changed.	Set SMS meddelelse, når enheden udgangs ændret.
No SMS notification upon main electricity supply changing.	Ingen SMS meddelelse på forsynings forandring.
SMS notification upon main electricity supply changing.	SMS underretning ved forsynings forandring.
Control the device output status by calling de-activated.	Styre enhed udgangs status ved at opkald er deaktiveret.
Control the device output status by calling activated.	Styre enhed udgangs status ved at opkald aktiveret.
Set calling to turn on/off both line 1 and 2.	Sæt ringe for at tænde / slukke både linje 1 og 2.
Set calling to turn on/off line 1.	Sæt ringe for at tænde/slukke linje 1 ,

Engelsk	Dansk
Set calling to turn on/off line 2.	Sæt ringe for at tænde/slukke linje 2.
Set calling to restart both line 1 and 2.	Sæt ringe for at genstarte både linje 1 og 2.
Set calling to restart line 1.	Sæt ringe for at genstarte linje 1.
Set calling to restart line 2.	Sæt ringe for at genstarte linje 2.
Line 1 output will switch on after %d minutes..	Linje 1 udgang vil tænde efter %d minutter.
Line 2 output will switch on after %d minutes..	Linje 2 udgang vil tænde efter %d minutter.
Both line 1 and 2 output will switch on after %d minutes..	Både linje 1 og 2 udgange vil tænde efter %d minutter
Line 1 will restart after %d minutes..	Line 1 genstarter efter %d minutter.
Line 2 will restart after %d minutes.	Linje 2 genstarter efter %d minutter.
Both line 1 and line 2 will restart after %d minutes.	Både linje 1 og 2 genstarter efter %d minutter.
Beep alarm de-activated.	Bip alarm deaktiveret.
Beep alarm activated.	Bip alarm aktiveret.
User's number has been deleted.	Bruger nummer er blevet slettet.
GSM signal:%d.	GSM signal:%d.
Weak GSM signal alert deactivated.	Svagt GSM signal alarm deaktiveret.
Weak GSM signal alert activated.	Svagt GSM signal alarm aktiveret.
Arm disable.	TILkobling frakoblet.
Arm enable.	TILkobling tilkoblet.
Timing Arm.	Timing TILkobling.
Timing function deactivated.	Timing funktion deaktiveret.
Timing function activated.	Timing er aktiveret.
Timing turn on line 1.	Timing tur på linje 1.
Timing turn on line 2.	Timing tur på linje 2.
Timing restart both line 1 and line 2.	Timing genstarte både linje 1 og linje 2.
Timing restart line 1.	Timing genstart linje 1.
Timing restart line 2.	Timing genstart linje 2.
The device set in ARM mode enabled by timing arm function.	Enheden sat i tilkoblings tilstand aktiveret ved timer tilkobling funktion.
The device set in Standby mode enabled by timing arm function.	Enheden sættes i standby aktiveret af timer tilkobling funktion.
set timing arm parameters success!	Sæt timing tilkobling parametre succes!
set timing Line out parameters success!	Sæt timing Line udgang parametre succes!
Line 1 remote switching times:%d.	Line 1 fjernbetjening skiftetider:%d.
Line 2 remote switching times:%d.	Line 2 fjernbetjening skiftetider:%d.
Line 1 manual switching times:%d.	Line 1 manuel kobling tider:%d.
Line 2 manual switching times:%d.	Line 2 manuelle skift tider:%d.
Sensor 1 alarm times:%d.	Sensor 1 Alarm tider:%d.
Sensor 2 alarm times:%d	Sensor 2 alarm antal gange:%d.
The number of GSM network drop: %d.	Antallet af GSM net drop:%d.
Set SMS notification once sensor triggered.	Send SMS besked når sensoren aktiveres.
Set no SMS notification once sensor triggered.	Send ikke SMS besked, når sensoren aktiveres.
Set calling notification once sensor triggered.	Sæt kalde besked engang når sensor udløstes.
Set no calling notification once sensor triggered.	Sæt ikke besked meddelelse engang når sensor udløses.

Engelsk	Dansk
Current Temp: %d.%dC.	Nuværende Temp:%D%DC.
Current Temp: N/A.	Nuværende Temp: N/A.
Temp alert de-activated.	Temp. alarm deaktiveret .
Temp alert activated.	Temp. alarm aktiveret.
Temp alert de-activated,%d~%d\r\ncurrent temp:%d.%dC.	Temp. alarm deaktiveret, %d~%d\r\ncurrent temp:%D%DC
Temp alert activated, %d~%d\r\ncurrent temp:%d.%dC.	Temp. alarm aktiveret, %d~%d\r\ncurrent temp:%D%DC
Temp alert de-activated,%d~%d\r\ncurrent temp:N/A.	Temp. alarm deaktiveret, %d~%d\r\ncurrent temp:N/A,
Temp alert activated, %d~%d\r\ncurrent temp:N/A.	Temp. alarm aktiveret, %d~%d\r\ncurrent temp:N/A,
Temp alert activated. Temp range:%d~%d.	Temp. alarm aktiveret temperaturområde:%D~%d.
set temp change range success! %d@%d.	Sæt temp. ændre rækkevidde succes! %d@%d.
set temp change deactivate!.	Sæt temp. ændring vil deaktivere!
set temp change range active!.	Sæt temp. ændre rækkevidde aktiv!
Temp control activated, turn ON both line 1 and 2 when temp lower than A, turn OFF when temp higher than B.	Temp. kontrol er aktiveret, tænd for både linje 1 og 2, når temp er lavere end A , slukke, når temp. er højere end B.
Temp control activated, turn ON line 1 when temp lower than A, turn OFF when temp higher than B.	Temp. kontrol er aktiveret, drejes på linje 1 , når temp. er lavere end A , slukke, når temp. er højere end B.
Temp control activated, turn ON line 2 when temp lower than A, turn OFF when temp higher than B.	Temp. kontrol er aktiveret, tændes linje 2, når temp. er lavere end A , slukke, når temp. er højere end B.
Temp control activated, turn ON both line 1 and 2 when temp higher than B, turn OFF when temp lower than A.	Temp. kontrol er aktiveret, tænd for både linje 1 og 2, når temp. er højere end B, slukke, når temp er lavere end A.
Temp control activated, turn ON line 1 when temp higher than B, turn OFF when temp lower than A.	Temp. kontrol er aktiveret, drejes på linje 1 , når temp. er højere end B, slukke, når temp. er lavere end A.
Temp control activated, turn ON line 2 when temp higher than B, turn OFF when temp lower than A.	Temp. kontrol er aktiveret, tændes linje 2, når temp. er højere end B, slukke, når temp. er lavere end A.
Sending #23#0# to deactivated temp control function before change relay status.	Sende #23#0# til deaktiveret temp. kontrol funktion før ændring af relæ status.